



Tips voor Google Earth

Dit document is samengesteld door Wim van Koppenhagen <http://www.pakopako.nl> en bevat een aantal handige Tips en Truuks voor Google Earth. Sinds Mei 2007 is Google Earth ook in het Nederlands te downloaden. De voorbeelden in dit document gaan nog uit van de Engelse versie. Een update zal binnenkort verschijnen.

Versie 1.0	28-09-2006	➤ Eerste uitgave
Versie 2.0	17-02-2007	➤ Versiehistorie toegevoegd. ➤ Tip 13 <i>Selectie printen uit PDF bestand</i> toegevoegd
Versie 2.1	22-02-2007	➤ Tip 14 <i>Update de versie van Google Earth</i>
Versie 2.1.1	01-03-2007	➤ Tip 15 <i>Zoeken in Google Earth</i>

Inhoud

Tip 1. Naamgeving Placemarkers	2
Tip 2. Sluit Google Earth niet af.....	2
Tip 3. Niet opslaan van Placemarkers.....	2
Tip 4. In- en uitzoomen	2
Tip 5. Meer in beeld	2
Tip 6. Je eigen tekst in Email	3
Tip 7. Google Earth Community	3
Tip 8. Voorkom dubbele Placemarkers	3
Tip 9. Vertaalhulp gebruiken	4
Tip 10. Google Maps.....	5
Tip 11. Wijzig plaats (view) bij opstarten Google Earth	6
Tip 12. Verwijder externe Placemarkers	7
Tip 13. Selectie printen uit PDF bestand.....	8
Tip 14. Update de versie van Google Earth	10
Tip 15. Zoeken in Google Earth	12
Tip 16. (verschijnt hier).....	12



Tip 1. Naamgeving Placemarkers

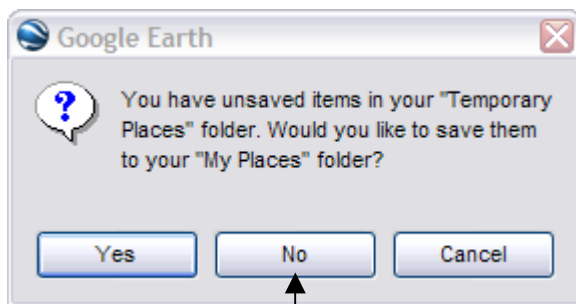
Zorg er voor dat een Placemark een zinvolle naam heeft. Geef informatie (tekst, foto) in je Placemark mee. Gebruik Hoofd- en kleine letters in en voor je verhaal.

Tip 2. Sluit Google Earth niet af...

Sluit Google Earth **niet** af als je nog meer plaatsen via Placemarkers wil bezoeken. Hierdoor voorkom je dat GE steeds per Placemark opnieuw moet opstarten.

Tip 3. Niet opslaan van Placemarkers

Als je een Placemark (.kmz bestand) via de weblog hebt ingelezen of je hebt 'm via mail ontvangen en ingelezen en je daarna Google Earth afsluit vraagt het programma of die Placemark moet worden opgeslagen in **My Places**. (zie scherm hieronder)



Kies dan voor **NO**. Als je dezelfde Placemark tussentijds nog een keer van een website of via mail inleest én de gegevens in die Placemark zijn ondertussen aangepast dan krijg je ook de oude Placemarkers in het scherm te staan omdat Google Earth ook de Placemarkers, die in My Places staan, op je scherm plaatst.

Je krijgt zo meerdere keren dezelfde Placemark op je scherm en weet niet of je naar de laatste versie kijkt. Bewaar alleen die Placemarkers in **My Places** die je voor jezelf maakt of gebruikt en niet met anderen deelt.

Tip 4. In- en uitzoomen

In en uitzoomen in het GE scherm kan door met je *muiswieltje te scollen* maar je kan ook op de *linkermuisknop dubbelklikken om in te zoomen* en op je *rechtermuisknop om uit te zoomen*. Met de muisknoppen vlieg je wat rustiger. Wat je wil.

Tip 5. Meer in beeld

Klik in View (bovenin scherm) en kies voor Full screen. Je krijgt meer in beeld.



Tip 6. Je eigen tekst in Email

Als je een Placemark met email verstuurt vanuit GE dan staat er al een voorgeprogrammeerde (Engelse) tekst in dat mailtje. Je kan die tekst gewoon weghalen en je eigen tekst er in zetten.

Tip 7. Google Earth Community

Bij de Google Earth Community zijn ook veel Placemarkers en is interessante 'Earth' informatie te vinden. Deze Community is Engelstalig en bestaat uit een Engels forumsysteem. Wil je er eens een kijkje nemen ga dan naar <http://bbs.keyhole.com>

Tip 8. Voorkom dubbele Placemarkers

Dit is een erg lastig uit te leggen Tip maar..... we proberen het toch.

In My Places staan die .kmz bestanden die je óf zelf hebt gemaakt óf die je daar zelf hebt geplaatst. Als je nu zo'n zelfde bestand ook van iemand anders krijgt of je haalt zo'n bestand van een weblog of andere site dan komt dat bestand (met de plaats waar het over gaat) 2x in je Places te staan, 1x in My Places (je eigen bestand) en 1x in Temporary Places (het bestand wat je ergens anders vandaan haalt).

Het kan zijn dat er geen verschillen in beide bestanden zit en dan is onderstaand verhaal niet van toepassing maar als er wel verschil is (omdat bv. de omschrijving bij één beter of mooier is) dan kan je kiezen welke je wil behouden door diegene te deleten die je niet meer wil.

Zie voorbeeld plaatje hieronder.



Tips voor Google Earth

Places

- My Places**
 - Rimini Italie
In 2000 hebben wij hier, op weg naar Lefkas, 2 nachten gelogeed
 - Panalpina World transport
Hier sta je op de prive parkeerplaats van Melanie haar
 - Dolfinarium
Een kijkje bij het Dolfinarium in Harderwijk.
 - Diamond Trade.kmz
 - Pauwenkamp
 - Sightseeing
Select this folder and click on the 'Play' button below, to start t
 - default
- Temporary Places**
 - Rimini Italie
In 2000 hebben wij hier, op weg naar Lefkas, 2 nachten gelogeed

Dit .kmz bestand staat in je My Places.

Bij het inlezen van een .kmz bestand (bv. vanaf de weblog of vanuit een mail) wordt deze in de Temporary Places gezet.

Let op: als je zelf al zo'n zelfde .kmz bestand in je My Places hebt staan dan worden beide .kmz plaatsen in Google Earth weergegeven.

Kies nu in Places uit één van de twee die je wil over houden door de andere uit Places te deleten. (rechtermuis en Delete kiezen). Dit mag zowel uit My Places zijn als uit Temporary places.

Dit .kmz bestand is bv. vanaf de weblog of een mail ingelezen

Tip 9. Vertaalhulp gebruiken

In veel gevallen wordt er een Engelse tekst gebruikt in Placemarkers. Selecteer deze tekst (CTRL + C) en start de Vertaalhulp via <http://babelfish.altavista.com/tr>

Onderstaand scherm verschijnt. Plak je tekst (CTRL + V) in het tekstvak, kies voor Engels naar Nederlands en druk op de button **Vertaal**. De vertaling naar het Nederlands verschijnt *zo goed mogelijk*.

Babel Fish Vertaling

[Help](#)

Een tekstfragment vertalen

Typ of kopieer (CTRL+V) hier de tekst

Selecteer de van- en naartalen **Vertaal** Kies de van-naar taal en klik op Vertaal

Een webpagina vertalen

Selecteer de van- en naartalen **Vertaal**

[Babel Fish Vertalen toevoegen aan uw site](#)

Tip:: Als u niet wilt dat een bepaald woord wordt vertaald, voeg dan een x toe voor en achter het woord. Bijv. ik houd van xPinkx xFloydx

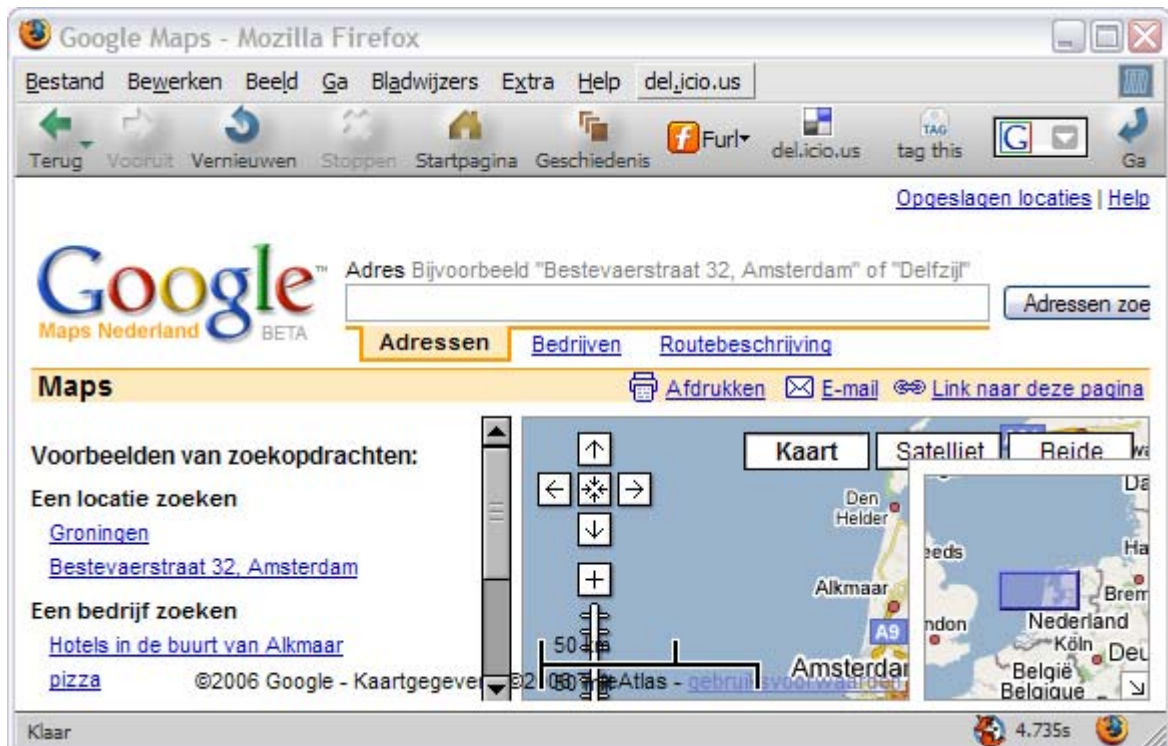
POWERED BY **SYSTRAN**



Tip 10. Google Maps

In Google Earth zit het onderdeel **Directions** waarmee je een route kan plannen op basis van Placemarkers of zelf in te toetsen gegevens.

Google Earth maakt hierbij gebruik van de Engelstalige **Google Maps**. Deze is ook als aparte toepassing is te gebruiken en dan in het Nederlands. Ga hiervoor naar <http://maps.google.nl> en het volgende scherm (deel) verschijnt. Lees verder de tekst in het plaatje.



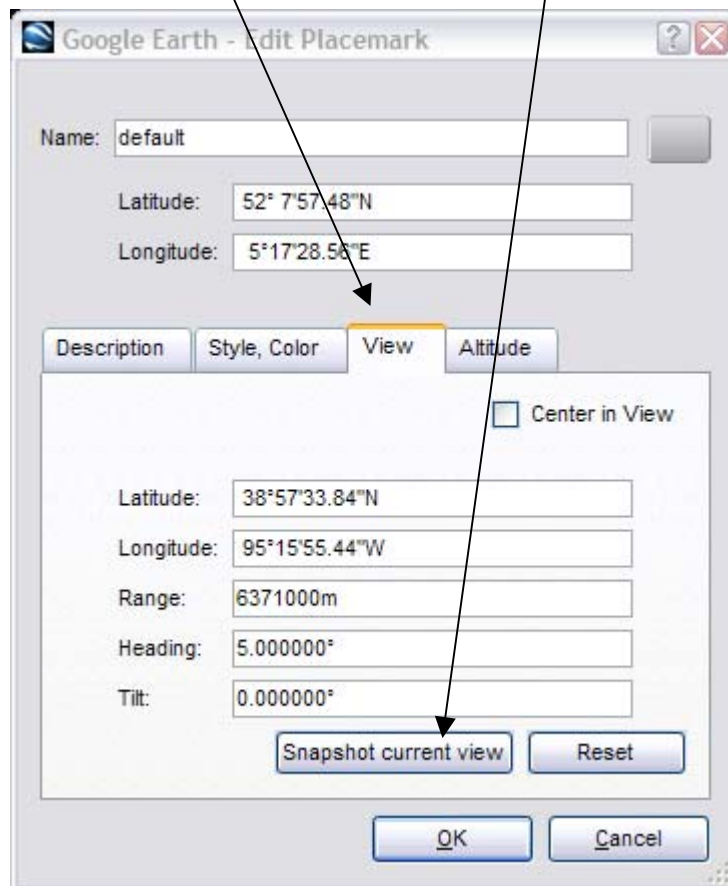
Deel van het Google Maps venster



Tip 11. Wijzig plaats (view) bij opstarten Google Earth

Als je GE opstart (zonder Placemark) dan 'vlieg' je standaard naar een view welke Amerika laat zien. Via de volgende stappen kan je die plaats (view) aanpassen zodat je naar die plek 'vliegt' die jij wil.

1. start Google Earth op
2. ga vervolgens een plaats waar GE de volgende keer direct naar toe moet 'vliegen' als je GE opstart. Zet het beeld precies zo op je scherm zoals jij het wil.
3. ga nu naar My Places en zoek de de Placemark met de naam default
4. klik met de rechtermuis op die Placemark en kies voor Properties
5. gan naar het tabblad View en klik op de button Snapshot current view
6. klik op OK
7. beëindig GE
8. Start GE opnieuw op en voilà





Tip 12. Verwijder externe Placemarkers

Deze tip gaat over het verwijderen van alle Placemarkers die je als externe Placemark, van een website of weblog of uit een email, met Google Earth ooit hebt ingelezen.

Neems eens een kijkje in je eigen overzicht van My Places. Hier staan alle Placemarkers die je tot nu toe óf zelf hebt gemaakt óf via een externe bron (email, website) hebt ontvangen.



De tip is om alle alle Placemarkers die je hebt ontvangen via een website of weblog te verwijderen.

Waarom ?? Als de externe Placemarkers tussentijds worden aangepast –die dus op de websites of weblog staan- en je roept weer eens zo'n Placemark op dan krijg je op dat moment twee verschillende versies in je My Places !! Eén die al in My Places stond en diegene die je net hebt ingelezen, welke in temporary Places komt te staan.

En je weet dus niet of je in Google Earth dan naar de juiste Placemark zit te kijken want als de plaats van de Placemark in de aangepaste Placemark niet is gewijzigd maar bv. wel de inhoud dan zie je maar één icoon op je scherm terwijl er twee staan alleen.... ze staan bovenop elkaar !

Wil je toch de Placemarkers bewaren dan kan je ze eenvoudig op schijf bewaren. Maak bv. onder Mijn Documenten een lege map aan (met bv. Externe Placemarkers als naam) en Save dan de Placemarkers vanuit My Places naar die map.

Hoe ? Klik 1x op de Placemark (in My Places) die je wil saven.

Klik dan met de rechtermuistoets op die Placemark en kies, uit het menu wat verschijnt, de optie **Save as....** En plaats 'm in de speciale map die je hiervoor hebt aangemaakt. Daarna kan je die Placemarkers gerust uit My Places deleten. Wil je ze toch nog eens in Google Earth zien, ga dan naar die map en dubbelklik op de gewenste Placemark. Hij wordt dan geopend in Google Earth.

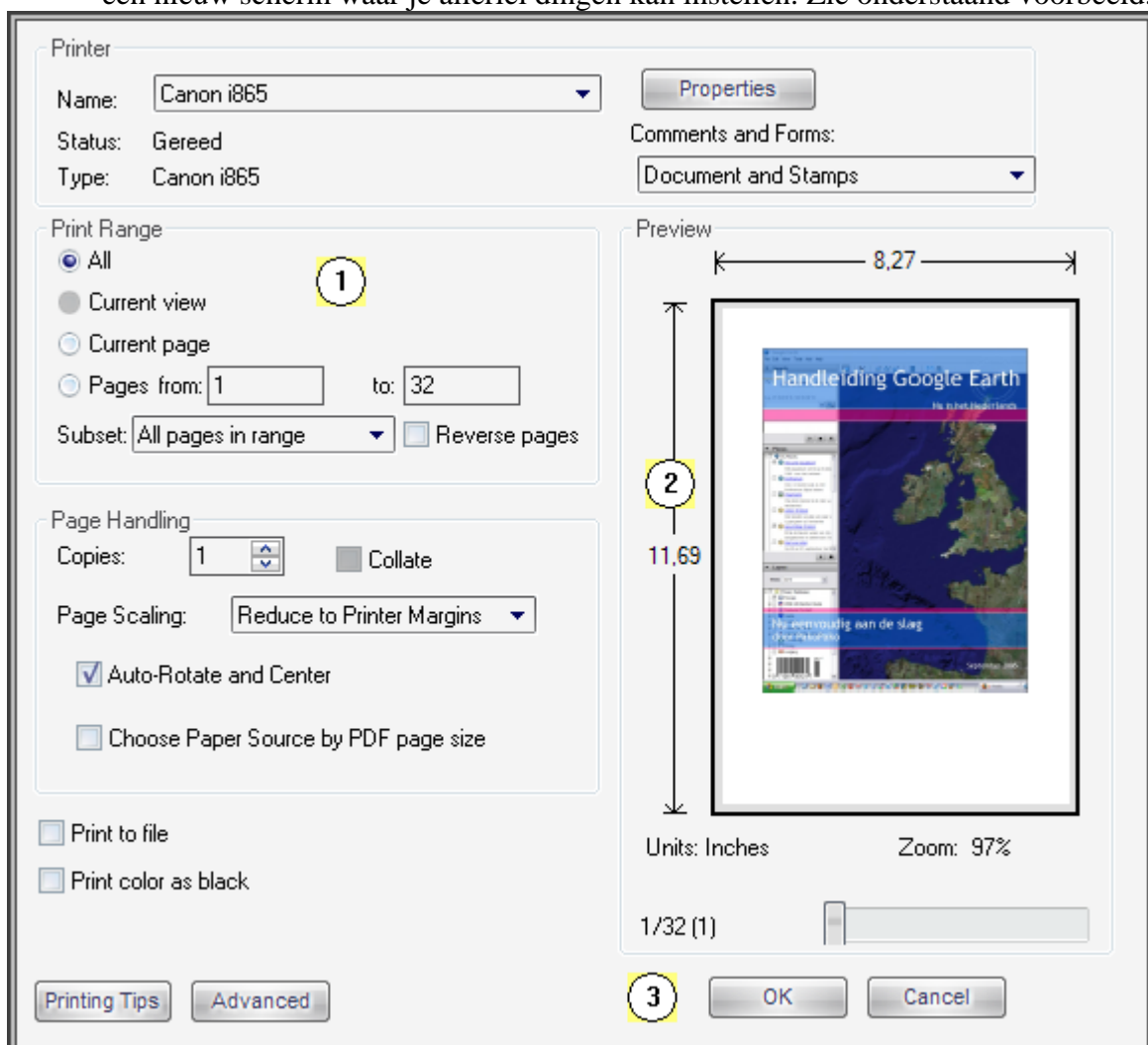


Tip 13. Selectie printen uit PDF bestand

Als je de informatie uit een PDF bestand, zoals de handleidingen van PakoPako of deze Tips & Truuks, wil printen dan is het niet nodig om het gehele bestand te printen. Je kan heel gemakkelijk, vlak voordat je gaat printen, bepaalde pagina's opgeven die je geprint wilt hebben.

Het werkt als volgt:

1. Open het betreffende PDF bestand in de Acrobat Reader
2. Zoek de pagina's die je wil printen in het bestand op en noteer de paginanummers zoals deze in het PDF bestand staan. *De paginanummers in de Acrobat Reader vind je onderaan het scherm.*
3. Klik dan linksboven in de menubalk op File en vervolgens op Print. Er verschijnt dan een nieuw scherm waar je allerlei dingen kan instellen. Zie onderstaand voorbeeld.





Tips voor Google Earth

Klik nu bij **1** aan welke pagina's je wil afdrukken. Je kan kiezen uit de volgende mogelijkheden:

Print Range

All

Current view

Current page

Pages from: to:

Subset: Reverse pages

All: hiermee print je het volledige bestand

Current view: deze optie is niet actief bij het printen van een PDF bestand

Current page: hiermee print je de pagina die nu op je scherm staat

Pages from: to: hiermee kan je opgeven welke paginanummers je wil printen

Een voorbeeld bij de Page from/to optie om de pagina's 10 t/m 13 te printen
Toets bij From 10 in en bij To toets je 13 in

2 hier zie je een voorbeeld van de eerste pagina uit je keuze

3 Nadat je je keuze hebt gemaakt klik je op OK en het printen wordt gestart.

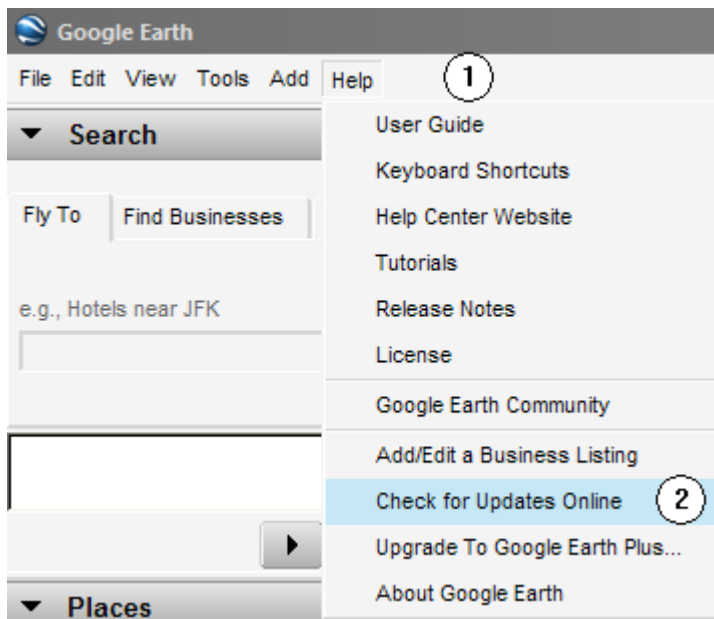


Tip 14. Update de versie van Google Earth

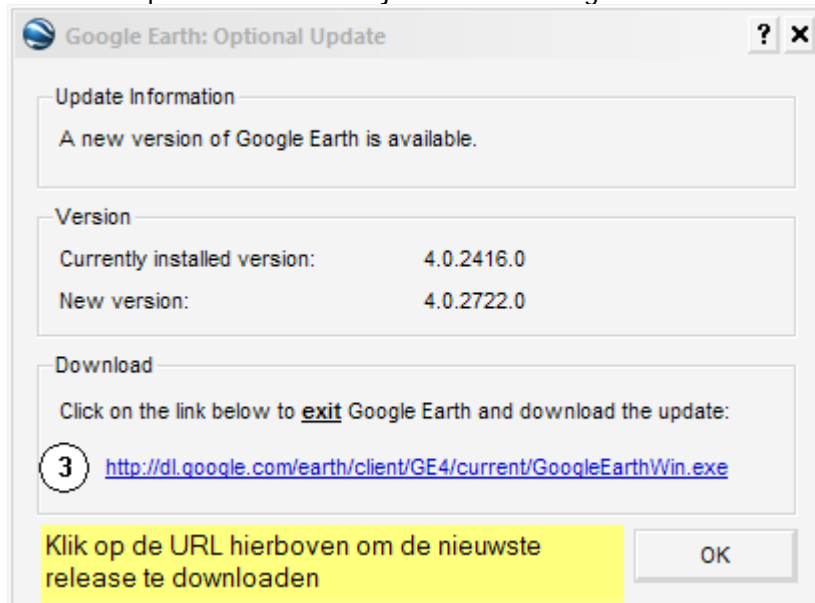
Het Google Earth programma wordt nog regelmatig verbeterd. Dit zijn niet altijd dingen die je meteen op je scherm ziet maar vaak worden er ook dingen 'onder de motorkap' verbeterd. Bijvoorbeeld dat het programma sneller en stabiel werkt.

Check op updates

Je kan tussentijds zelf in 3 simpele stappen op updates controleren en deze dan downloaden en installeren. Klik hiervoor boven in de menubalk van Google Earth op *Help* en dan op *Check for Updates Online* (zie voorbeeld).



Als er een update is dan verschijnt er een melding zoals onderstaand :





Tips voor Google Earth

Klik dan op de URL in het onderste deel van het scherm. Het downloaden van de laatste versie wordt gestart. Plaats 'm weer op je Bureaublad en installeer 'm na het downloaden gewoon over de oude versie heen.

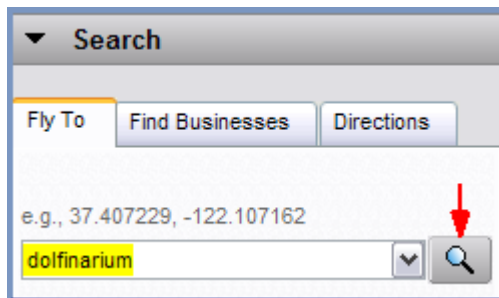
Zie ook de hoofdstukken Downloaden en Installeren aan het begin van de Google Earth handleiding.



Tip 15. Zoeken in Google Earth

Google Earth heeft een zeer krachtige zoekfunctie waarmee je alle Placemarkers, die er tot nu toe gemaakt zijn en in de GE database zitten, op je GE scherm kan krijgen. Om te laten zien hoe het werkt moet je het gewoon even uitproberen.

> Open Google Earth. Aan de linkerkant vind je onderstaande Search box. Toets nu als voorbeeld het woord **dolfinarium** in en klik vervolgens op het vergrootglas. Hiermee start je het zoeken naar alle Placemarkers waar het woord **dolfinarium** in voorkomt. Deze worden vervolgens in het GE scherm weergegeven. Klik op een Placemark naar keuze en voilà...



Probeer bijvoorbeeld ook eens te zoeken op **pakopako**

Tip 16. (verschijnt hier)